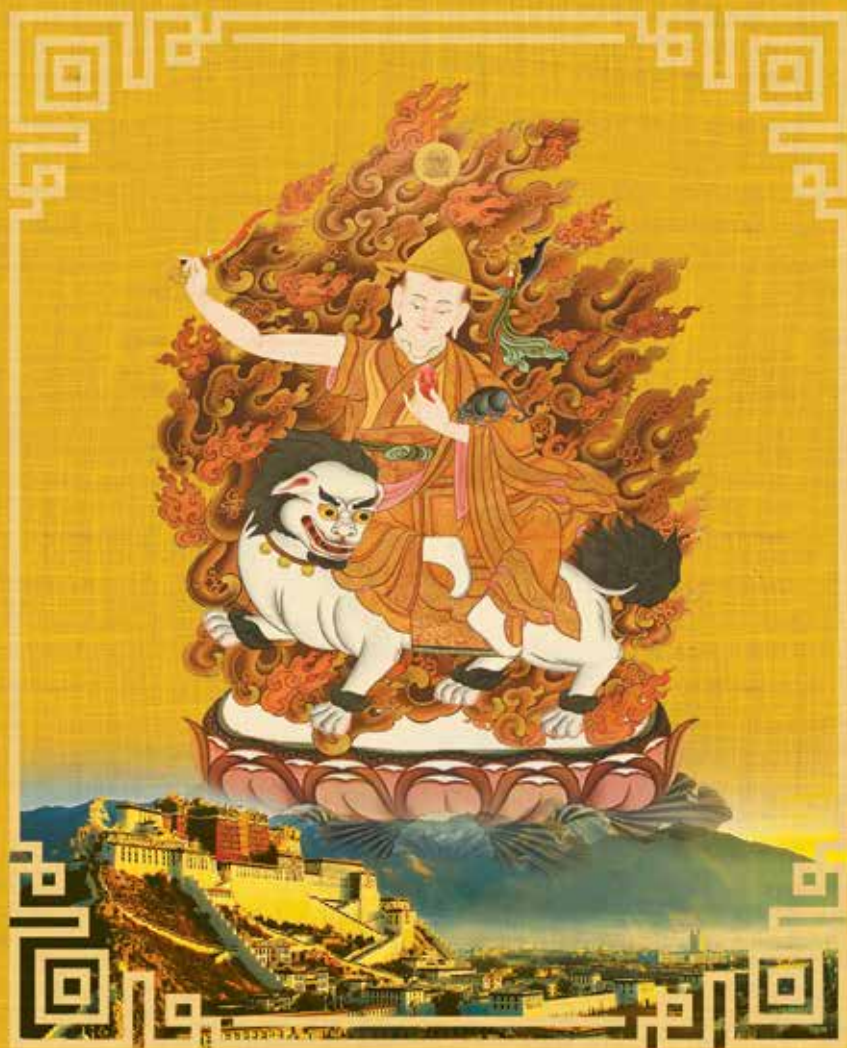


རྡོ་རྗེ་ཤུགས་ལྷན།

ཆོས་སྐྱོང་རྡོ་རྗེ་ཤུགས་ལྷན་ནི་རྒྱ་ནི་ལོངས་སྤྱོད་དང་། འཕྲོད་བཞེན།
ཤེས་ཡོན་ནམ་ཆོས་རབ་རྒྱ་ནམ་འབྱེད་གྱི་ཤེས་རབ་བཅས་གྱི་སྤྱང་མ་རེད།



རྡོ་རྗེ་ཕུགས་ལྷན།



ཆོས་སྐྱོང་རྩི་རྩེ་ཤུགས་ལྷན་སུ་རེད།

ལོ་ ༡༥༠༠ ལྷ་ལོ་ལ་ན་རྒྱལ་སྐུས་གཞོན་ཏུ་དོན་བྱུང་དེ་ཉིད་རྒྱ་གར་རྩི་རྩེ་གདན་ཏུ་བྱང་ཆུབ་ཤིང་གི་འོག་ཏུ་མངོན་པར་རྩོགས་པར་སངས་རྒྱས་ནས། མཐར་ཐུག་གི་བདེ་སྐྱིད་དང་། དེ་གང་ལ་བརྟེན་ནས་བྱུང་བའི་གཞི་དེ་དག་གསལ་པོ་མཁྱེན་པའི་ཐོག་ནས་སེམས་ཅན་རྣམས་ལ་ལམ་སྟོན་གནང་ནས། ཁོང་ལ་སྟོན་པ་ཤུགས་བྱུང་པ་ཞེས་ངོས་འཛིན་ཞུས། ཁོང་གི་ལམ་སྟོན་གནང་བའི་ཆོས་དེ་དག་རིམ་གྱིས་རྒྱ་གར་ལས་གཞན་པའི་ཡུལ་གྱི་མང་པོ་ཞིག་ལ་བྱུང་སྤེལ་བྱུང་།

དེ་ནས་ལོ་མང་རྩི་རྩེ་རབས་བརྟན་པའི་ནང་ཏུ་བོད་ལ་ནང་ཆོས་དར་བ་རེད། བོད་ཀྱི་རྒྱལ་པོ་སྲོང་བཙན་སྐམ་པོའི་སྐབས་ཐོག་མར་ནང་ཆོས་དབྱུང་བརྟེན། དེ་རྩི་རྩེ་རབས་བརྟན་པ་དང་དགུ་པའི་སྐབས་མཁན་སྟོབ་ཆོས་གསུམ་སྟེ། མཁན་ཆེན་ཞི་བ་འཛོ། སྟོབ་དཔོན་པད་མ་སམ་ལྷ་བ། ཆོས་རྒྱལ་ཁྲི་སྲོང་ལྷེ་བཙན་དེ་དག་གི་སྐབས་དར་ཁྲིའི་རྒྱས་པ་དང་། མངའ་བདག་ཁྲི་རལ་པ་ཅན། ཏུས་རབས་བརྟན་གཅིག་ནང་རྩི་བོ་རྩི་དཔལ་ལྷན་ཨ་ཏི་ཤ་བཅས་ཀྱི་ཏུས་སུ་ཏ་ཅང་གི་སྐུ་ཆད་མཐོ་ཏུ་བྱིན་པ་རེད། སྐམ་དང་ཆོས་རྒྱལ་དེ་ཆོས་རྒྱ་གར་གྱི་ནང་པའི་ཆོས་དེ་བོད་གངས་ཅན་ནང་བསྟན་པ་དར་བར་བཀའ་ངེན་ཆེན་པོ་གནང་ཡོད། ད་ལྟ་ནང་པ་སངས་རྒྱས་ཀྱི་ཆོས་ཆུལ་དེ་དག་ནི་འཛིན་སྲིད་ཤར་ཕྱོགས་ནང་ཆོས་ཤུགས་གཙོ་བོར་གྱུར་ཡོད། དེ་ག་ནང་བཞིན་སྐམ་སྟེས་ཆེན་དམ་པ་རྣམས་དང་། མཁས་དབང་དགེ་བཤེས་རྣམས་ཀྱིས་བཀའ་ངེན་ལ་བརྟེན་ནས་འཛིན་སྲིད་གང་སར་དང་སངས་རྒྱས་དར་ཆོས་དར་བྱུང་ཆེན་པོ་བྱུང་དང་བྱུང་བཞིན་པ་ཡིན།

སངས་རྒྱས་ཤུགས་བྱུང་པའི་གསུངས་པའི་དམ་པའི་ཆོས་དེའི་བརྟན་པའི་དབང་ཏུ་བྱས་ན། སྟོན་པ་བཅོམ་ལྷན་འདས་ཤུགས་བྱུང་པ་ནས་བརྟན་དེ་རྒྱ་ཆེན་སྟོང་བརྟན་དང་། ཟབ་མོ་ལྷ་བརྟན། ཉམས་ལེན་བྱིན་ཐུབ་ཀྱི་བརྟན་པ་བཅས་གསུམ་ཡོད། བྱང་ཆུབ་སེམས་དཔའ་སེམས་དཔའ་ཆེན་པོ་རྩི་བཙན་འཛམ་དཔལ་དབྱངས་ནི་སྟོན་པ་བཅོམ་ལྷན་འདས་ཀྱི་ཟབ་མོ་ལྷ་བརྟན་གྱི་བརྟན་འཛིན་གཙོ་བོ་དེ་ཡིན་པ་དང་། ཁོང་གིས་སེམས་ཅན་གྱི་དོན་ཏུ་སྐུལ་པ་དང་ཡང་སྐུལ་ཞིང་སྐུལ་དཔག་ཏུ་མེད་པ་ཞིག་སྐུལ་ནས་སེམས་ཅན་གྱི་དོན་མཛད་བཞིན་ཡོད། དམིགས་བསལ་སྟེགས་མའི་ཏུས་སུ་རྩི་སྐམ་ཅོང་ཁ་པའི་མདོ་སྟེགས་བྱང་འབྲེལ་གྱི་བསྟན་པ་གསེར་གྱི་ཡང་ཞུགས་ཏུ་དེ་ཉིད་སྐྱུང་བྱུང་ཆོས་སྐྱོང་རྩི་རྩེ་ཤུགས་ལྷན་འཁོར་དང་བཅས་པའི་རྣམ་པར་སེམས་ཅན་གྱི་དོན་དང་བསྟན་པ་རིན་པོ་ཆེ་དེ་ཉིད་སྐྱུང་བཞིན་ཡོད་པ་མ་ཟད། སོ་སོས་དད་པ་དང་དམ་ཆོག་ཡིད་ཆེས་ཡོད་ན་ཞི་རྒྱས་དབང་དག་གི་ལས་སྤྲོ་ཆོགས་ཞིག་རྣམ་འགྲུར་འབྲེལ་མི་འབྲའི་ཐོག་ནས་འདོད་དོན་དེ་དག་འབད་པ་ཆེན་པོ་ལ་སྟོས་མི་དགོས་པར་གདུལ་བྱའི་རིམ་སྐྱོང་བཞིན་ཡོད།

བོད་ཁོ་ནར་རྩི་བཙན་འཛམ་དཔལ་དབྱངས་ཀྱི་རྣམ་སྐུལ་ཅིས་ན་ས་སྐུ་པམ་ཆེན་ཀུན་དགའ་རྒྱལ་མཚན། དེ་བཞིན་ཏུ་རྩིང་མ་པའི་སྐུ་ཆེན་རྒྱལ་བ་སྐྱོང་ཆེན་པ། འབྲི་གྲང་བཀའ་བརྟན་གྱི་ཁོང་ན་

འབྲི་གྲང་སྐབས་མགོན་ཆེ་ཆུང་དང་། རི་བོ་དགེ་ལྷན་པའི་གྲུབ་མཐའི་སྒོལ་འབྲེད་རྗེ་ཙུང་ཁ་པ་སློ་
བཟང་གྲགས་པ་ལྟ་བུ་སོགས་སྐལ་པ་གྲངས་མེད་བྱུང་ཡོད། དེ་ནས་བྱང་ཆུབ་སེམས་དཔའ་ཆེན་པོ་
རྗེ་བཙུན་འཇམ་དཔལ་དབྱངས་ཁོང་ནི་གསང་སྔགས་ཐེག་པའི་ལུགས་སུ་ཡི་དམ་རྗེ་རྗེ་འཇིགས་
བྱེད་དང་། ལྷོ་རྩེ་ལོངས་སྤྱོད། ལུས་སེམས་བདེ་ཐང་། ཤེས་རབ་དང་ཡེ་ཤེས་སོགས་གང་ལ་གང་
འདོད་ཀྱི་ཡི་དམ་དང་སྤྱང་མའི་ནམ་པར་ཡང་སྐྱར་བཞེངས་ཡོད།

སངས་རྒྱུ་ཐམས་ཅད་ཀྱི་མཁྱེན་པའི་རང་གཟུགས་ཤེས་རབ་ཀྱི་ལྷ་རྗེ་བཙུན་འཇམ་དཔལ་
དབྱངས་དེ་ཉིད་རྗེ་རྗེ་ལྷགས་ལྷན་གྱི་ནམ་པ་བསྐྱན་པ་ཡིན་པ་ཆད་ལྷན་མཁས་གྲུབ་མང་པོས་
གསུངས་པ་རེད། རྗེ་རྗེ་ལྷགས་ལྷན་ལ་རྒྱལ་ཆེན་ལྷགས་ལྷན་ཡང་ཟེར། དཔེར་ན་དཔལ་ལྷན་
ལྷ་མོ་ལ་མཆན་མང་པོ་ཡོད་པ་ནང་བཞིན། ཆོས་སྦྱོང་རྗེ་རྗེ་ལྷགས་ལའང་མཆན་མང་པོ་ཡོད་
རེད། ཁོང་གི་ནམ་པ་ནི། ཞལ་གཅིག་ཟུག་གཉིས་སྒྲུག་གསུམ་དང་ལྷན་པ། རབ་བྱུང་དགེ་
སློང་ཞིག་གི་ནམ་པར་བཞུགས་ཡོད་པ་དང་། དབུ་ལ་འཛམ་བུ་རྒྱ་བོའི་གསེར་གྱི་མདངས་ཅན་
གྱི་ཐང་ཞུ་བཞིས་ཡོད། ཟུག་ན་འཇམ་དཔལ་དབྱངས་ལྷར་ཤེས་རབ་ཀྱི་རོ་བོ་རལ་གྱི་ཞིག་སྐྱམ་
ཡོད་པས་དེའི་གོགས་བར་ཆད་ཐམས་ཅད་ཆར་བཅད་དགོས་པར་མཆོན་གྱི་ཡོད། ཁོང་གིས་
ཟུག་གཡོན་ན་དགྲ་བགོགས་ཀྱི་དོན་སྤྱིར་རྩ་བ་ཐུགས་ཀར་བསྐྱམས་ཡོད་པས། བདེ་ཆེན་ཅི་ལྷོ་ཞི་
མཐའི་གཤེད་དུ་བཟུང་། ཞེས་གསུངས་པ་ལྷར་སྔགས་དང་འབྲེལ་བའི་ཐོག་ནས་འབྲེལ་བཤད་
རྒྱ་ཆེན་ཞུ་རྒྱ་ཡོད་པ་རེད། ཁོང་གིས་རབ་བྱུང་གི་ཆ་བྱང་འཆང་ཡོད་པས། རབ་བྱུང་གི་ཉིན་
ལ་མདོ་སྔགས་ཀྱི་ལམ་ཡོངས་རྩོགས་ཉམས་ལེན་བྱེད་དགོས་པར་མཆོན་པ་དང་། གཞན་སེམས་
ཅན་ཐམས་ཅད་ལ་བྱ་མས་པ་སྤྱིར་རྗེ་བྱེད་དགོས་ཡོད་པར་མཆོན། རི་དྲགས་རྒྱལ་པོ་སེང་གེ་ལ་
བཞོན་པ་ནི་ཆོས་སྦྱོང་སྤྱང་མའི་ནང་ནས་ཀུས་སྒོབས་ཆེན་པོ་ཡོད་པ་མཆོན། གཞན་ཡང་ཁོང་ནི་
ཤེས་རབ་ཡེ་ཤེས་ཀྱི་མེ་རབ་ཏུ་འབར་བའི་དབུས་སུ་བཞུགས་ཡོད་པས། དེས་བྱེ་ནང་གསང་བའི་
བར་ཆད་ཐམས་ཅད་སྟེག་པ་མཆོན། སེམས་ཅན་གྱི་རྒྱ་དཔལ་ཡོད་པའི་མ་རིག་པའི་སྐྱན་པ་དེ་
དག་སེལ་ནས་ནམ་པ་ཐམས་ཅད་མཁྱེན་པའི་ཡེ་ཤེས་སྤྱིར་བར་མཆོན་གྱི་ཡོད་པ་མཁས་གྲུབ་མང་
པོའི་གསུང་གི་ནང་གསལ་ཡོད་པ་རེད། དེ་བྱིར་ཤེས་རབ་ཀྱི་རང་བཞིན་དེ་ཉིད་ང་ཆོའི་རྒྱད་
ལའང་ཡོད་པ་ཡིན་པ་རེད།

དེ་ལྟར་ང་རང་ཆོ་ཆོས་ལུགས་གང་ཡིན་ཡང་ཆོས་སྦྱོང་རྗེ་རྗེ་ལྷགས་ལྷན་ལ་གསོལ་བ་འདེབས་
ཆོག ། ང་ཆོ་སོ་སོའི་ཆོས་དང་རིག་གཞུང་འཁྱར་བ་བཏོང་དགོས་ཀྱི་མེད། ལྷ་ན་མེད་པ་དེ་ལ་
མིང་དང་ཆོས་ལུགས། གཟུགས། རྣམ་པ། དེ་བཞིན་ཐོག་མཐའ་གཉིས་ཀ་མེད། འདི་ནི་སྟེ་
བུའི་བཏགས་པའི་མིང་དང་ཚུགས་ཅམ་རེད། དེར་ཆོས་ལུགས་རྟོང་མ། བཀའ་བརྒྱད། ས་
སྒྲུ། དགེ་ལུགས། ཡེ་ཤུ། ཁ་ཆེ། སིག་ལ་སོགས་པའི་ཆོས་ལུགས་གང་ཡིན་ཡང་ཆོས་སྦྱོང་རྗེ་
རྗེ་ལྷགས་ལྷན་ལ་གསོལ་བ་འདེབས་ཆོག གང་ལྟར་ང་ཆོ་གཞན་ལ་སྤྱིར་རྗེ་དང་། བན་སེམས།
གཡོ་ཐོལ་མེད་པའི་བསམ་པ་འབྱེར་ན་ཁོང་གི་དུས་ཉུག་ཏུ་ང་ཆོ་ལ་གྲོགས་འཕྲིན་ལས་གནང་བ་
གསལ་པོ་རེད།

ཆོས་སྐྱོང་རྩི་རྩེ་ལྷགས་ལྷན་བསྟེན་གསེལ་བྱེད་པས་ཕན་ཡོན།

ཆོས་སྐྱོང་རྩི་རྩེ་ལྷགས་ལྷན་གྱིས་ཐབས་ལམ་སྣ་ཆོགས་ཀྱི་སློན་ལྷན་གྲོགས་བྱེད་ཐུབ། དེར་ཁོང་གིས་ཆོང་པ་པོ་མོ་དང་། སློབ་ཐུག་སྟེན་པ། རྒྱུ་མི། ཞིང་པ་ལ་སོགས་པའི་གང་ཟག་གཞན་གྱིས་བཟོས་པའི་དཀའ་ངལ་འཕྲད་ཕྱོད་མཁན་རྣམས་དང་། དེ་བཞིན་གདོན་འབྱེད་དང་སེམས་འཕུལ་ཡོད་ཕྱོད་མཁན་རྣམས་ལ་འདྲ་གྲོགས་བྱེད་ཐུབ་པ་དང་། དེ་ཙམ་མ་ཟད་རྒྱ་ཁོར་དང་ལྷང་རྟ། ཤེས་རབ་འཕེལ་བའི་ཆེད་དུ་འདྲ་ཤིན་ཏུ་ནས་གྲོགས་འཕྲིན་ལས་སྒྲུབ་བར་མཛད།

❀ ༡༽ མི་ཆེད་བྱ་གཞག་དང་ཆོང་ལས་ཆེད་དུ།

སོ་སོའི་ནང་མི་ལ་སེམས་ཁུར་བྱེད་པའི་དོན་དུ་ང་ཆོ་མི་ཆེད་བྱ་གཞག་དང་ཆོང་ལས་སོགས་ལྷུར་ཐག་གནང་མཁན་ཡོད་པ་མ་ཟད་ཁོང་རྣམས་ཀྱི་ནང་གི་འགན་ཡང་འཁུར། ཡིན་ཡང་། ང་ཆོ་དང་ནང་མི་ཆོ་ལ་ཕྱོགས་མང་པོ་ནས་མི་ཆེད་ནང་བགོགས་བར་ཆད་དང་དཀའ་ངལ་འཕྲད་སྐབས། དེ་དག་སེལ་བའི་བྱུར་དུ་བསམ་པ་ལྷག་བསམ་རྣམ་དག་པའི་ཐོག་ནས་ཆོས་སྐྱོང་རྩི་རྩེ་ལྷགས་ལྷན་བསྟེན་གསེལ་བྱེད་ནས་མེ་ཏོག་དང་། ཡོན་ཆབ། སློབ། མཆོད་མེ་སོགས་ཉིན་ལྟར་འབུལ་ནས་རྩི་རྩེ་ལྷགས་ལྷན་གྱི་མཆན་སྟགས་བསག་ན། ཁོང་གིས་དུས་རྟག་དུ་གྲོགས་འཕྲིན་ལས་སྒྲུབ་བ་མ་ཟད་བྱེད་ཀྱི་མི་ཆེད་བྱ་གཞག་དང་ཆོང་ལས་བྱ་བ་ལམ་འགྲོ་གྱུར་བར་བྱེད་ཐུབ།

❀ ༢༽ མི་ཆོང་གི་ཆེད་དུ།

དེང་སང་འཛམ་གླིང་ནང་བཟའ་ཆང་ནང་མིའི་ནང་བསམ་ཚུལ་མཐུན་མ་མཐུན་གྱི་དཀའ་རྟོག་དང་། དེས་ཀྱིན་གྱི་ཕན་ཚུན་མི་འཆམ་པ། མི་ཆོང་བར་བསམ་ཚུལ་གོ་ནོར་ཤོར་བ་དང་། ཆོད་པ་ཤོར་བ་སོགས་ཀྱིས་ནང་མི་ཁ་བུལ་འགོ་བ་ཡང་ཡོད་གི་ཡོད། མི་ཆོང་ནང་དཀའ་རྟོག་ཕྲད་ན། མི་ཆོང་ན་སྤྱིད་པོ་མི་ཡོང་། ནང་མི་བར་ལ་མཐུན་སྤྱིལ་ཡོད་བར་ནང་མི་ཆོང་ཆོང་ལྷན་དུ་འདྲེམས་ནས་བསམ་ཤེས་ཀྱི་ཐོག་ནས་བགྲོས་བསྐྱར་བྱེད་དགོས་པ་དེ་གལ་ཆེན་པོ་ཡིན། དེར་རྩི་རྩེ་ལྷགས་ལྷན་ལ་ཉིན་ལྟར་གསེལ་བ་འདེབས་པ་ཡིན་ན། མི་ཆོང་ནང་མཐུན་སྤྱིལ་དང་ནང་མི་ཆོང་མ་བདེ་སྤྱིད་ཡོད་བར་རྩི་རྩེ་ལྷགས་ལྷན་གྱི་བྱིན་རྒྱལ་སྒྲུབ་ཀྱི་རེད།

❖ ༡༽ སློབ་ཕྱག་གི་ཆེད་དུ།

སློབ་ཕྱག་ཆོས་ཀྱང་སློབ་གྲྲ་བརྒྱ་ཆ་ཡག་པོ་ཐོབ་འདོད་ཡོད་མཁན་ནམས་དང་། དེ་བཞིན་
རང་གི་ཤེས་རབ་ཡར་རྒྱས་གཏོང་ཞེ་ཤེས་ཡོན་མང་པོ་དང་ལྷན་ནས་མ་འོངས་པ་ན་གྲུབ་འབྲས་
དང་ལྷན་པ་འོངས་འདོད་ནམས་ཀྱིས་ཆོས་སྦྱོང་རྩི་རྩེ་ཤུགས་ལྷན་བསྟེན་གསེལ་བྱེད་ན་ཤིན་ཏུ་
ཕན། ཆོས་སྦྱོང་རྩི་རྩེ་ཤུགས་ལྷན་གྱི་མཆོན་སྒྲགས་བསྐྱེད་བྱེད་ནས་དེས་ཤེས་རབ་གོང་
འཕེལ་དུ་འགྲོ་བ་དང་རིག་པ་གསང་པོ་ཡོང་བར་ཕན་ཐོགས་ཡོད།

❖ ༢༽ སླན་པའི་ཆེད་དུ།

སླན་པ་ཟེར་བ་ནི་མིའི་གཟུགས་པོའི་ནད་ན་ཆ་དང་དེའི་དཀའ་ངལ་བསལ་མཁན་དེ་ཡིན།
སླན་པ་ལའང་རིགས་མང་པོ་ཡོད་རེད། སླན་པ་རིགས་གང་འདྲ་ཡིན་ཡང་ཆོས་སྦྱོང་རྩི་རྩེ་
ཤུགས་ལྷན་ལ་གསེལ་བ་འདེབས་ཏེ་ཁོང་གི་མཆོན་སྒྲགས་ཉིན་རྟག་པར་བསྐྱེད་བྱེད་ན་
སླན་པའི་རྣམས་པ་དེ་དག་གོང་འཕེལ་དུ་འགྲོ་བ་ཐེ་ཆོམ་མེད། དེར་ཆོས་སྦྱོང་གི་མཆོན་སྒྲགས་
འདི་ནད་པའི་གཟུགས་པོ་ནད་སླན་པའི་རྒྱུད་ནས་འཇུག་ཏེ་ལྷུང་དུ་ནད་བྱས་ཐུབ། དེ་ལྟར་མི་
གཞན་གྱི་དོན་དུ་སླན་པའི་ཉིན་ལྟར་མཆོན་སྒྲགས་འདི་བསལ་ན་ནད་བྱས་པར་ཕན་ཡོན་ཆེན་
པོ་ཡོང་། ཆོས་སྦྱོང་གི་ཕྱག་ནས་དེ་ཆོ་ནད་པས་ཟ་བ་ཡིན་ན་ནད་མཆོགས་པོ་བྱས་ཐུབ་པ་བྱེད་
གྱི་ཡོད།

❖ ༣༽ ཁྱིའི་པའི་ཆེད་དུ།

ཁྱིའི་པའི་མི་ཆོ་ནི་སོ་སོའི་ཁྱིང་ཁ་དང་། ཁྱིང་ཁའི་ནད་བྱས་པའི་སྡོ་ཆལ་དང་ཤིང་རྟོག་སོགས་
ལ་རག་ལས། གལ་ཏེ་ལོ་རྟོག་ཡག་པོ་མ་སྟེས་ན་ཁོང་ནམས་ལ་ཤིན་ཏུ་དཀའ་ངལ་འབྲས་ཀྱིན་
ཡོད། དེ་ལྟར་ཁྱིང་པ་ནམས་ཀྱི་ཆོས་སྦྱོང་རྩི་རྩེ་ཤུགས་ལྷན་ལ་མཆོང་པ་འབྲུལ་ནས་བསྟེན་
གསེལ་བྱེད་ན་གནམ་གཤིས་རན་པའི་རྒྱུན་གྱིས་བྱུང་བའི་བར་ཆད་དེ་དག་བསལ་ཐུབ། ཆོས་
སྦྱོང་ཆེན་པོ་དེ་ཉིད་ལ་ཡོན་ཆབ་དང་། སྟོན། མི་རྟོག་མཆོང་མེ་སོགས་མཆོང་པ་འབྲུལ་ནས་
ལོ་རྟོག་ཡག་པོ་སྟེས་པའི་ཆེད་དུ་མཆོན་སྒྲགས་དེ་བསྐྱེད་བྱེད་དགོས། མཆོན་སྒྲགས་དེ་
བསྐྱེད་བྱེད་ན་ཁྱིང་ཁ་དང་སྟོ་ཕྱགས་སོགས་ཆ་ཆང་ལ་བྱིན་གྱིས་རྫོབས་གྱི་ཡོད་པའི་ཤིན་
ཏུ་གཤམ་ཆེ། ཁྱིང་པའི་ནད་མི་དང་ཁྱིང་ཁ་སོགས་ལ་ཕན་པར་ཆོས་སྦྱོང་རྩི་རྩེ་ཤུགས་ལྷན་ལ་
གསེལ་བ་འདེབས་དགོས།

❖ ༤༽ མཐུའི་དཀའ་ངལ་འཕྲད་མཁན་ནམ་གྱི་ཆེད་དུ།

མི་འགའ་ཤས་གཞན་གྱི་ལས་དོན་གྱི་བྱ་བ་འབྲས་དང་ལྡན་པ་དེ་དག་ལ་མ་དགའ་ཕྱག་དོག་བྱེད་མཁན་མང་པོ་ཡོང་། འགའ་ཤས་རྒྱ་མཚན་འདྲ་མིན་གྱི་ན་གྱི་རང་ལ་མ་དགའ་ནས་ཁོང་ཁྱོད་བྱེད་པ་དང་། ཚྡོད་པ་རྒྱག་པ་དང་། བསམ་སྒྲོ་མི་མཐུན་པ་ཡོང་གི་ཡོད། དེ་ལྟར་འགའ་ཤས་གྱི་ལུས་མཐུ་དང་ལྡན་པའི་སྐྱགས་པ་སོགས་ལ་འབྲེལ་བ་བྱེད་ནས་མི་གཞན་ལ་གཞོན་པའི་དོན་དུ། མཐུ་དང་། ངན་སྐྱགས། ཆོ་ག་བྱེད་མཁན་ཡང་ཡོད་སྟེ། འགའ་ཤས་མཐུ་ལ་ཡིད་ཆེས་བྱེད་མཁན་ཡོད་ལ། ཡིད་ཆེས་མི་བྱེད་མཁན་ཡང་ཡོད། ཡིད་ཆེས་བྱེད་ན་མི་བྱེད་ན། མཐུ་རྒྱག་པ་ཡོད་པ་མ་ཟད་སྐབས་རེ་དེའི་གཞོན་ཡང་སྟེ།

ཆོས་སྐྱོང་རྩི་རྩེ་ལྷགས་ལྡན་ནི་ཤེས་རབ་ཀྱི་ལྷ་རྩེ་བཙན་འཇམ་དཔལ་དབྱངས་ཀྱི་སྒྲ་ན་མེད་པའི་ནམ་རྒྱལ་ཡིན་པས། ཁོང་ནི་སྐྱགས་དང་མཐུ་འགོག་པར་བྱེད་པའི་ལྷགས་དང་ལྡན། དེ་བཞིན་མཐུའི་གཞོན་པའི་གང་ཟག་ལ་ཡང་སྐྱོབ་སྐྱབ་པ་དང་མཐུའི་གཞོན་མི་སྐྱབ་པ་ཡང་བཟོ་སྟབས། ཆོས་སྐྱོང་རྩི་རྩེ་ལྷགས་ལྡན་ལ་ཉིན་ལྟར་གསོལ་བ་འདེབས་པ་ཡིན་ན། ཁོང་གིས་ང་ཆོ་ལ་སྐྱར་སྐྱོབ་བྱེད་དེ་མཐུའི་གཞོན་མི་སྐྱབ། རྩི་རྩེ་ལྷགས་ལྡན་གྱིས་མཐུ་རྒྱག་མཁན་གང་ཟག་ལ་ཡང་གཞོན་གྱི་མ་རེད། ཡིན་ཡང་། ང་ཆོ་ལ་སྐྱར་སྐྱོབ་གནང་གི་རེད།

❖ ༥༽ རྣམ་ཤེས་ཀྱི་གཞོན་པ་ཡོད་མཁན་ནམས་ཀྱི་ཆེད་དུ།

ཁང་པ་འགའ་ཤས་དང་། ལམ་ཕྱོགས་དང་། བྲག་རི་ཆེན་པོ། ཤིང་ནག་ཆེན་པོ། དུར་འཁྱོད་སོགས་ལ་ལུས་སྐྱགས་ཆེན་པོ་དང་ལྡན་པའི་གཞོན་འདྲེ་སོགས་གནས་ཡོད་སྟེ། དེ་དག་ནི་ཤི་པའི་རྩེ་སྐྱུ་ཡང་སྐྱེ་བ་ལེན་མི་སྐྱབ་པ་རྣམ་རེད། དེར་རྣམ་ཤེས་དེ་དག་སྒོ་པམ་པོ། མ་སྦྱིད་པ་ཆགས་པའི་རྒྱུ་གྱིས་སྐྱེ་བ་གཞན་ལེན་མི་སྐྱབ་པ་རེད། སྐབས་རེ་རྣམ་ཤེས་དེ་དག་གི་གཞན་ལ་འཇིགས་སྤངས་སྐྱུ་ལ་བ་དང་། ཉན་པ་བཟོས་པ་སོགས་བྱེད་སྟེ།

རྣམ་ཤེས་དེ་དག་སྒོལ་བར་བྱེད་དགོས་ཀྱི་ཡོད། ང་ཆོ་དེ་དག་ལས་ཞིང་སྤང་བྱེད་དགོས་ཀྱི་མིན་པས། དེའི་ཆབ་དུ་རྣམ་ཤེས་དེ་དག་ལ་སྤྱིང་རྩེ་སྐྱེས་དགོས། དེ་དག་སྒོལ་བར་བྱེད་དགོས་ཞེས་བསམ་པ་འཁྱེར་དེ་ཆོས་སྐྱོང་རྩི་རྩེ་ལྷགས་ལྡན་གྱི་མཚན་སྐྱགས་བཟླས་བཟོད་བྱེད། དེར་རྣམ་ཤེས་དེ་དག་སྒོལ་བ་ཡིན་ན་ང་ཆོ་ལ་གཞོན་གྱི་མ་རེད།

❀ ༡༽ སེམས་ངལ་ཚུང་མཁན་ནམ་གྱི་ཆེད་དུ།

སེམས་ངལ་ཟེར་བ་ནི། གང་ཟག་ཞིག་སྒོ་པམ་པོ་བྱུང་བ་དང་རེ་མེད་གྱི་སྒོའི་གནས་སྐབས་ལ་སླེབ་དུས་སེམས་ངལ་ཚུང་གི་ཡོད། དེ་ལྟར་ང་ཚོ་ལས་ཀ་བྱེད་མི་འདོད། སེམས་ཤུགས་ཆག་ནས་ཡང་སྐར་འགན་མི་འཁྲི་པའི་བསམ་པ་སླེབ། ང་རང་ཚོ་ཆང་མས་ཉེན་གཅིག་སེམས་ངལ་དེ་འདྲ་ཚུང་དགོས་པ་སྲིད་གྱི་རེད། སེམས་ངལ་དེ་བཅོས་པ་ལས་སྤོ་མེད། སྐབས་རེ་གཟུགས་དང་འབྲེལ་བའི་སེམས་ངལ་དང་། སྐབས་རེ་སྒོ་དང་འབྲེལ་བའི་སེམས་ངལ། སྐབས་རེ་བསམ་སྒོ་ངན་པའི་རྒྱུ་གྱི་སེམས་ངལ་ཡོད་གི་ཡོད།

འགལ་ཏེ་གཟུགས་དང་འབྲེལ་བའི་སེམས་ངལ་ཡིན་ན། སྤྲན་པ་མཆོན་ཉིད་དང་ལྡན་པ་ཞིག་ནས་བཅོས་ཐབས་བྱེད་ཐུབ། དེ་མིན་བསམ་སྒོ་ངན་པ་དང་ལམ་ལོག་པ་རྒྱུ་གྱི་སྒོ་ནས་འབྱུང་བའི་སེམས་ངལ་དེ་བཅོས་པ་ལ། ཆོས་སྐྱོང་ཆེན་པོའི་མཆོན་སྤྲལ་བསགས་དགོས་གྱི་ཡོད། དེར་བརྟེན་རྡོ་རྗེ་ཤུགས་ལྡན་གྱི་བྱིན་རྒྱལ་ལ་རྟེན་ནས་སེམས་ངལ་དེ་རྩ་བ་ནས་བཅོས་ཐུབ། གལ་ཆེ་བ་ནི། རྡོ་རྗེ་ཤུགས་ལྡན་གཅིག་ལ་མི་བསྟོད་པར་སྤྲན་པ་མཆོན་ཉིད་དང་ལྡན་པ་ཞིག་ལ་འདྲ་སྟོན་དགོས་གྱི་ཡོད།

❀ ༢༽ སྤྱང་སྒྲོབ་དགོས་མཁན་ནམ་གྱི་ཆེད་དུ།

ས་ཁུལ་གཅིག་ནས་ས་ཁྱུགས་གཞན་ལ་འགྲིམ་འབྲལ་བྱེད་དུས་སྐབས་རེ་ནག་ཉེས་ས་ཁུལ་དང་འཕྲོད་སྦྱར་ངན་པ་ནས་འགྲིམ་འབྲལ་བྱེད་དགོས་བྱུང་། ས་ཁུལ་དེ་འདྲ་ནས་འགྲིམ་འབྲལ་བྱེད་སྐབས་གཟབ་གཟབ་བྱེད་དགོས་པ་གལ་ཆེན་པོ་ཡིན། ང་ཚོ་ལ་བཀྲ་མི་ཤིས་པ་བྱུང་ན་ང་ཚོའི་ནང་མི་ཚོ་སྤྱད་བསྐྱེད་ཚུང་དགོས་ཡོད་གི་རེད། ཡར་མར་མ་ཐེབས་གོང་དུ་རྡོ་རྗེ་ཤུགས་ལྡན་ལ་མཆོད་པ་འབྲལ་ཏེ་ཆོས་སྐྱོང་གི་མཆོན་སྤྲལ་བསགས་པ་དང་། འགྲིམ་འབྲལ་གྱི་སྐབས་ཡང་མཆོན་སྤྲལ་དེ་བསགས་པ་ཡིན་ན་ཆོས་སྐྱོང་གིས་སྤྱང་སྒྲོབ་གནང་།

[illegible]

སྐབས་དེ་ར་ཚོ་འབད་བཅོན་གང་མང་ག་ཚོ་ད་ཉེ་གྲང་ལམ་འགྲོ་མེད་པར་ལམ་དོན་སྐབས་མ་
 ཐུབ་པ་སོགས་མང་པོ་ཡོང་སྲིད་གྱི་རེད། དེར་སེམས་ཤུགས་མ་ཆགས་ནས་རྩོུཛེ་ཤུགས་ལྡན་
 ལ་གསོལ་བ་འདེབས་ཏེ་རང་གི་ལས་དོན་དེ་ཉེ་ན་དེས་པར་ཏུ་སྐབས་ཐུབ། ཁོང་ནི་རྩོུཛེ་ར་གྱི་
 སྲུང་མ་ཡིན་པས་དེ་བསྟེན་གསོལ་བ་ཉེ་ན་པན་ཡོན་ཆེན་པོ་ཡོང་།

རྡོ་རྗེ་འུགས་ལྷན་གྱིས་ང་ཚོའི་མི་ཚོ་ནང་རྒྱ་ནུ་འབེལ་བ་དང་། བཅས་བཟང་པོ་ཡོང་བ། མོ་མོའི་ཐུག་གུ་དང་ས་མའི་བར་གྱི་འབེལ་བ་དེ་བཞིན་ཡག་པོ་གནས་ཐུ་བ་ལ། གཞན་དང་འབེལ་བ་བཟང་པོ་ཡང་གནས་པར་ཁྱེད་ཐུག། དེ་བཞིན་ང་ཚོ་སྤྱིར་རྗེ་དང་གཏོང་མོད་སྤྱོད་བཟར་ཁྱེད་ན་བཞིན་རྣམས་གང་མང་བསགས་ཐུག། དེར་ཚིས་སྤྱོད་རྡོ་རྗེ་འུགས་ལྷན་གྱི་ང་ཚོའི་བར་ཆད་ཐམས་ཅད་བསལ་ནས་བསམ་དོན་རྒྱ་བ་པར་ཁྱིན་ཏེ་ཤོགས་འཕྲིན་ལས་སྤེལ།

༡༡༥ ཤེས་རབ་དང་ཞི་བདེ། བདེ་སྲིད་འཆོལ་ཞིབ་བྱེད་མཁན་རྣམས་ཀྱི་
ཆེད་དུ།

ང་ཆོའི་མི་ཆེའི་ནང་དཀའ་ངལ་ཆེ་ཆུང་མང་པོ་འབྲད་ཀྱི་རེད། མི་འགའ་གསལ་ལ་གནས་སྤངས་
སྤུང་སྤུམ་ཆོགས་པ་ཡིད་ཀྱང་དེ་དག་ཁོང་ཁྱོད་ཆ་པོ། ཐུག་དོག་ཅན། འཛིགས་སྤྱང་། རྒྱག་
པའི་བསམ་པ་དང་སྤང་ཆ་མེད་པ་བྱ་ཞིང་རྒྱལ་པས་རེ་གནས་སྤངས་གལ་ཆེའི་རྒྱལ་པས་ཐག་
གཅོད་དགོས་དུས་དཀའ་ངལ་ཁག་པོ་ཡིད་།

རྩེ་བཅུན་འདམ་དཔལ་དབྱངས་ཀྱི་རྣམ་སྤྱལ་ཆོས་སྐྱོང་དོ་རྩེ་ཤུགས་ལྷན་གྱིས་ང་རང་ཆོ་ཆང་
མའི་དགའ་ངལ་འདི་འདྲ་ཡང་སྐབས་དགའ་ངལ་དེ་དག་བསལ་བར་གྲོགས་འཕྲིན་སྟོང་། ཆོས་
སྐྱོང་འདི་ཉིད་ཀྱི་ཡེ་ཤེས་ཀྱི་ཕྱིན་རྒྱབས་ལ་བརྟེན་ནས་གང་ཁྱེད་ན་དགའ་བ་དང་། མི་ཁྱེད་ན་
དགའ་ཞེས་ཐག་གཅོད་པར་གྲོགས་ཁྱེད། དེ་ལྟར་ང་ཆོ་སེའི་འདིགས་སྒྲག་དང་། ཁོང་ཁྱོ་
འགྱུད་སེམས་ལས་གྲོལ་ཏེ་ཤེས་རབ་དང་བདེ་བ་ཐོབ།



ཕན་ཐོག་ཅན་གྱི་འབོད་བསྐྱུལ།

རྒྱ་ཁོར་ལོངས་སྤྱོད་དང་། ཞི་བདེ། སྤྱང་སྦྱོབ་གྱི་ཆེད་དུ་ཉིན་ཉག་པར་བྱ་དགོས་པའི་གསོལ་འདེབས་བཀུགས་སོ། ཞེས་པའི་ཆོས་སྦྱོང་རྩི་རྩེ་ཤུ་གས་ལྷན་གྱི་གསོལ་འདེབས་འདི་ཉིན་ལྟར་བསྐྱུལ་པར་བྱོས། རྩི་རྩེ་ཤུ་གས་ལྷན་གྱི་གསོལ་འདེབས་དེ། སྤྱི་མ་མཆོད་པ། སྦྱོལ་མ། སྦྱོན་སྤྱི་ཆོ་ལྷའི་ཆོ་ག་མཉམ་དུ་བྱེད་ཆོག སོ་སོའི་ཡི་དམ་ག་རེ་སྦྱོན་གྱི་ཡོད་ཡང་དེའི་ཆོ་ག་མཉམ་དུ་རྩི་རྩེ་ཤུ་གས་ལྷན་གྱི་གསོལ་འདེབས་ཡང་འདོན་ཆོག

ཆོས་སྦྱོང་ལ་ཤ་དང་སེམས་ཅན་གྱི་ཁྲག་སོགས་འབུལ་མི་ཆོག་པ་དང་། དེའི་ཆབ་བྱུ་ཁྱ་དང་། ར་ལྷ། འོ་མ། མེ་ཏོག། སྦྱོས། མཆོད་མེ་སོགས་སྤུལ་དགོས། ཆོས་དང་མཐུན་པའི་མཆོད་པ་གང་ཡིན་ནའང་འབུལ་ཆོག། ཆོས་སྦྱོང་རྩི་རྩེ་ཤུ་གས་ལྷན་ནི་སངས་རྒྱུས་དང་རོ་བོ་གཅིག་རེད། སངས་རྒྱུས་གྱི་ཆེད་དུ་སེམས་ཅན་གྱི་སོག་གཅོད་པ་དང་དམར་མཆོད་ནི་རྩ་བ་ནས་འབུལ་མི་རུང་། སེམས་ཅན་གཞན་ལ་ཕན་པ་སྦྱབ་པ་ལས། གནོད་པ་བྱེད་པ་ནི་ནང་པའི་ཆོས་དང་མི་མཐུན་ནོ།

ཆོས་སྐྱོང་རྩི་རྩེ་ཤུགས་ལྷན་ལ་གསོལ་འདེབས་ཕྱོགས་བསྐྱས།

རྒྱ་ལོ་ར། ཞི་བདེ། སྤང་སྐྱོབ་ཀྱི་ཆེད་དུ་ཉིན་ལྟར་གསོལ་
འདེབས་བཞུགས་སོ།

དག་ཞིང་ན་སངས་རྒྱལ་གྲངས་མེད་བཞུགས་ཡོད་རེད། སངས་རྒྱལ་གྲངས་མེད་དེ་དག་གི་རྣམ་
པ་འདྲ་མཉན་བསྟོན་པ་ནི་འགྲོ་བ་སེམས་ཅན་ཐམས་ཅད་ལ་པན་པའི་ཆེད་དུ་ཡིན། སངས་རྒྱལ་
ཀྱི་རྣམ་པ་དེ་དག་ཐམས་ཅད་ནི་སྤིང་རྩི་ཆེན་པོ་དང་ལྷན་པ་དང་། རྩལ་ལག་ཅན་དང་ཤེས་
རབ་ཆེན་པོ་དང་ལྷན་པ་ཡིན། ང་ཆོ་ཆོར་བ་སྦྱིད་པོ་མྱོང་དུས་དང་། སློ་པམ་དུས། སེམས་
ཤུགས་ཆགས་དུས། དེ་བཞིན་སེམས་ཀྱི་དཀའ་གནད་གང་མང་ལྟར་པ་ནི། སོ་སའི་ཆོས་མི་
ཤེས་པའི་རྒྱུ་གི་ཡིན་པས། སངས་རྒྱལ་དེ་དག་ལ་དུས་རྟག་རྟ་གསོལ་བ་འདེབས་ཀྱིན་ཡིན།

རྒྱལ་པོ་ཆེན་པོ་ཤེས་རབ་ཀྱི་ལྷ་རྩི་རྩེ་ཤུགས་ལྷན། ང་ཆོ་འི་དངོས་ཡོད་ཀྱི་གནས་སྤངས་མཁྱེན་
ནས། ས་མས་བྱ་ལྟག་ལ་བརྟེན་བས་སྐྱོང་བ་བཞིན། ང་ཆོ་ལའང་ཁྱེད་ཀྱི་ཤུགས་རྩི་གནད་རོགས་
གནད་།

སངས་རྒྱལ་གྲང་སེམས་དཔའ་བོ་མཁའ་འགྲོ་རྣམས་ལ་མཆོད་པ་སྣ་ཆོགས་མི་དགོས་ཀྱང་། ང་
ཆོ་འི་གང་འབུལ་བ་འདི་ཆོ་ནི་རང་ཉིད་སོ་སོར་བསོད་ནམས་བསགས་པའི་ཕྱིར་དུ་སྣ་ཆོས་སྐྱོང་
ཆེན་པོ་འདམ་དཔལ་རྣམ་སྤྱུལ་ཉིད་ལ་གསེར་སྦྱེམས། སྟོས། སོགས་མཆོད་པ་སྣ་ཆོགས་
འབུལ་བ་དེ་དག་རི་སྤིང་སངས་རྒྱལ་ཀྱི་གོ་འཕང་མ་ཐོབ་པར་དུ་འདིག་རྟེན་འདི་དང་འདིག་
རྟེན་ཕྱི་མའི་དོན་ལ་གོགས་འཕྲིན་ལས་གནད་ནས་དུས་རྟག་རྟ་སྤང་སྐྱོབ་གནད་བ་དང་། ང་
ཆོ་གང་དུ་གནས་ཀྱང་དེར་ཐེབས་ནས་བཟང་ངན་གྱི་རྟགས་མཆོན་སྟོན་རོགས་གནད་། མི་
སྤྱུག་པ་དང་ལྷས་ངན་ཐམས་ཅད་གསལ་བར་ཤོག ། བདག་གིས་ཉོན་མོངས་པའི་སེམས་འདི་
ཉིད་ཁྱེད་རང་གི་འཇུག་གཏོང་བྱུང་ཞེས་བདག་གིས་རེ་བ་ཁྱེད་ལ་ཡོད།

ང་ཆོ་ལ་དཀའ་ངལ་དང་། རྒྱུན་ངན། སེམས་འཁྲུག་སོགས་ལྟར་དུས་ཁྱེད་རང་ལ་གསོལ་བ་
འདེབས་ཀྱི་ཡོད། ཁྱེད་ནི་ཐམས་ཅད་མཁྱེན་པ་ཡིན་པས། བདག་དང་། བདག་དང་འབྲེལ་
པའི་སྤྱུན་གྲོགས། བདག་གི་གཅེས་ཉར་སོག་ཆག ། འཁོར་གཡུག་རྣམས་ལ་བྱིན་གྱི་བརྟུན་པས་
རྟ་གསོལ། བདག་གི་བསམ་པ་ཁྱུང་པར་ཤོག བདག་གི་ཞི་བདེ་བྱུང་པར་ཤོག ། བདག་རྒྱལ་
པའི་གོ་འཕང་ཐོབ་པར་ཤོག

ངའི་འཕོད་བསྐྱལ། གྲི། ལྷ་མཆོག་སྤུལ་པའི་ཆོས་སྐྱོང་ཆེན་པོ། དབུ་ལ་འཛམ་གྲུ་ཐོ་
གསེར་གྱི་མདངས་ཅན་གྱི་ཐང་ཁུ་དར་གྱི་ཐུན་ཅན་གསེལ་བ། རབ་འབྱུང་གི་ཆ་བྱད་ཅན་
ཆོས་གོས་རྒྱུ་གསུམ་ལྷ་བ་ལྷ་བ་ཏུ་འཆང་བ། བྱག་གཡས་གསེར་གྱི་སྤྱི་གྱི་ནམ་མཁའ་ལ་འཕྱར་
ཞིང་། མཆན་ཁུང་གཡོན་ན་དགོས་འདོད་ལྷག་པར་སྦྱོལ་བའི་གཏིར་གྱི་ནེུ་ལེ་དང་། དགོས་
དོན་སྦྱབ་པར་དབྱ་གེགས་ཐམས་ཅད་དབང་ཏུ་སྦྱད་པའི་སེང་གེ་བཞོན་པ། བདག་གིས་
སེམས་གྱི་འདོད་དོན་འདི་ལེགས་ཤོས་མིན་པ་བདག་གིས་ཤེས། དེ་ལྟར་སེམས་ནང་གི་འདོད་
དོན་གང་སྒྲུབ་ཀྱང་བདག་ཁྱེད་རང་གི་ཡིད་ཤེས་ལ་མགོ་སྐྱར་གྱི་ཡིན། བདག་དང་འབྲེལ་
པའི་སེམས་ཅན་ཐམས་ཅད་ཐར་པ་དང་ཐམས་ཅད་མཁྱེན་པའི་གོ་འཕང་ཐོབ་པར་བྱིན་གྱིས་
བསྐྱབས་ཏུ་གསེལ།

བདག་དང་བདག་གི་ནང་ལ་བྱིན་གྱིས་བསྐྱབས་ཤིང་། བདག་ལ་ཤེས་རབ་དང་སེམས་
གསོ་བྱིན་པར་ཤོག དེ་ལྟར་བདག་གིས་རང་དོན་བཞག་ནས་གཞན་དོན་སྒྲུབ་པར་བྱེད་པ་
དང་། གཞན་གྱི་དཀའ་ངལ་ཐམས་ཅད་བདག་གིས་གསལ་བར་ཤོག ཞེས་ཆོས་སྐྱོང་ཆེན་པོ་དོ་
ཆེ་ཤུགས་ལྷན་ལ་བདག་གི་སེམས་གཏིང་ནས་གསེལ་བ་འདེབས་གྱི་ཡིན།

བདག་སེམས་བཟང་པོ་ཡོང་བ་དང་། སློ་གྲོས་ཅན། འདི་ལས་ལྷག་པ་སྤིང་ཆེ་ཅན་དང་།
བཟོད་སྙན་ཆེན་པོ། བདག་ལ་གནོད་སྐྱེལ་མཁན་རྣམས་ལ་བཟོད་པ་བཞེས་ནས་དགའ་བར་
བྱེད་པར་བྱིན་གྱིས་བསྐྱབས་ཏུ་གསེལ། ལྷ་མཆོག་སྤུལ་པའི་ཆོས་སྐྱོང་དོ་ཆེ་ཤུགས་ལྷན་རང་
དང་ཉེ་འབྲེལ་ཡོང་བར་སྦྱོད་པ་དེ་དག་དུས་རྟག་ཏུ་བཟུང་གིན་ཡིན། འཇིག་རྟེན་པའི་བྱ་བ་
ཐམས་ཅད་སྤོང་དགོས། མཐར་རང་ཉིད་འཆིས་པའི་དུས་སྤེབས་པ་ན། བདག་གིས་བསགས་
པའི་དགེ་བ་གཅིག་ཏུ་གནད་འགག་ཆག་པས་དེ་མིན་ཐམས་ཅད་འབྱེར་མི་སྟབས། དུས་འདིར་
ད་ལྟ་རང་ཆོས་ཀྱི་སྤིང་པོ་འདི་རྟོགས་ནས་ཉམས་སུ་སྤང་སྟབས་པར་འཇུག་གཅིག ། མཐུ་སྟོབས་
དང་སྤིང་ཆེ་ཅན་གྱི་ཆོས་སྐྱོང་དོ་ཆེ་ཤུགས་ལྷན། སྟོགས་མའི་དུས་འདི་ན་ཁྱེད་རང་དངོས་སུ་
མཇུག་པ་དང་དེ་ནས་བདག་ལ་ཁྱེད་གྱི་དག་པའི་ཞིང་ལ་འཕྲིད་རྟོགས་གནང་།

བདག་གི་བསམ་དོན་གྱི་པ་དང་གྱི་པ་ཐོབ་པར་བདག་གི་གསེར་སྒྲིམས་འདི་འབྲུལ། བྱེད་
གི་མཆན་སྒྲགས་འདི་བཞུས་པ་ཙམ་གྱིས་ཀྱིན་ངན་ཐམས་ཅད་གསལ་བ་དང་། ཞི་བདེ།
བྱམས་སྒྲིང་རྗེ། སྤང་སྒྲོབ། སྤོང་ཉིད་གི་དོན་རྟོགས་པར་གྱུར་གཅིག །

འདོད་དོན་གྱི་པ་ཕྱེད་པ་དང་། ཞི་བདེ། རྩོུ་མཆན་སྒྲགས་གི་ཆེད་དུ་མཆན་སྒྲགས།

ཨོ་བཏྲ་བི་ཀི་བིཌ་སྤྲ།

མཆན་སྒྲགས་འདི་ཉིན་ལྟར་འཕྲེང་འཁོར་གཅིག་བསགས་ཐུབ་ན་ཤིན་ཏུ་ཕན། བྱུང་ན་ལོ་རེར་མཆན་
སྒྲགས་འབྲུམ་གཅིག་བསགས་ནས་ལས་རུང་ཞིག་སྒྲེལ་ཐུབ་ན་ཤིན་ཏུ་ཕན་ཡོན་ཆེན་པོ་ཡིད།

ཉིན་ཉག་པར་བྱ་དགོས་པའི་ཆོས་སྒྲོང་རྩི་རྩེ་ཤུགས་ལྡན་གི་གསལ་འདེབས་འདི་ནི་ཆོམས་རིན་པོ་ཆེ་སྒྲུ་ཤིང་
ཉི་ཤུ་ཅ་ལྔ་པའི་ཕྱི་ལོ་ ༡༩༡༥ ཕྱི་ཟླ་ ༡ ཆོས་ ༡༦ གཟའ་ལུང་ལུ་ཉིན་སྤོ་ཆུ་ཆོད་ ༡:༠༡ ཅོམ་གནང་པའོ།

འདུག་བསྐྱེམས།

ཆོས་སྐྱོང་རྩི་ཐུགས་ལྡན་གྱིས་མི་ཚང་མའི་བརྒྱབ་སྐྱོངས་ལ་མི་ལྟོས་པར་གྲོགས་འཕྲིན་ལས་
གནང་། སྤྲེགས་མའི་དུས་འདིར་སེམས་ཅན་ཐམས་ཅད་ཀྱི་དོན་ཆེན་གྲུབ་པར་བྱེད་ནས་ཆོས་
ཀྱི་ལམ་དུ་འཁྲིད་པར་བྱད་པར་ཅན་གྱི་སྤང་མར་སྦྱར་བཞེངས་པ་ཡིན། ཆོས་སྐྱོང་དེ་ཉིད་དུས་
རྟག་དུ་གསོལ་བ་འདེབས་པ་ཡིན་ན། རྒྱ་ཁོར་དང་། བདེ་ཐང་། ཤེས་རབ་འཕེལ་བ་སོགས་
བྱུང་།

ལྟན་ཀྱས་ཚང་མར་བྱམས་བཅེ་དང་བདེ་སྦྱིད་ཡོང་བའི་སློན་འདུན་བྱས།

ཆོམས་སྦྱལ་སྦྱས།

WHO IS PROTECTOR DORJE SHUGDEN?

Over 2500 years ago, Prince Siddhartha Gautama attained Enlightenment below the Bodhi Tree in Bodhgaya, India. He became known as Shakyamuni Buddha, the Awakened One, and brought great peace, happiness and wisdom through his teachings on the true nature of reality.

From India, Buddhism then spread to Tibet, the Land of Snows, through the efforts of early pioneers such as Padmasambhava, Shantarakshita and Atisha as well as the Three Great Dharma Kings Songtsen Gampo, Trisong Detsen and Ralpacan. Today, Buddhism continues to be one of the primary religions of Asia and Tibetan Buddhism in particular has spread all over the world through the efforts of many erudite Rinpoches, geshees and teachers.

One of the Buddha's principle disciples was the Bodhisattva Manjushri, who manifested in the aspect of a student to assist the Buddha in bringing spiritual joy to the people. Manjushri is a fully Enlightened Being who has many emanations in countless forms with no limits, no beginning and no end. Enlightened Beings can manifest in all colours, backgrounds, faces, genders, and appear wrathful or peaceful.

Within Tibet alone, Manjushri has manifested as the 6th Sakya throneholder Sakya Pandita Kunga Gyaltsen, as the great Nyingma teacher Longchenpa, as the Drikung Kagyu throneholder Drikung Kyabgön Chungtsang and as the founder of the Gelugpa tradition, Lama Tsongkhapa, amongst many others. Manjushri, who is one of the four great Bodhisattvas, also emanates in the form of the Tantric Buddha Yamantaka and in the form of a Protector of wealth, health and wisdom.

This Protector form of Wisdom Buddha Manjushri is the emanation Dorje Shugden. Dorje Shugden, also known as Gyalchen Shugden, manifests with one face, looking at us with three eyes. The third eye sees the universal truth of reality with no limit. He is in the form of a monk, wearing a round hat which symbolises he is travelling and will arrive to help us very quickly. He is holding the sword of Manjushri which cuts through our problems, difficulties and obstacles. He holds at his heart a wish-fulfilling jewel, symbolising that all those who pray to Protector Dorje Shugden will have their wishes fulfilled. He wears the robes of a fully-ordained monk, representing kindness, compassion and generosity towards others. He rides on the king of all animals, a snow lion, representing his power as the King of Dharma Protectors. Moreover, he is amidst the flames of wisdom, which burns up all negative minds, psychic and physical problems. It is the wisdom that is inherent in all of us.

Therefore, when we pray to Protector Dorje Shugden, we can be of any religion. We do not need to convert, change our culture or put it away. The divine has no religion, name or form, no beginning and no end; it is men who create the different names, labels and borders. Thus, we can remain the religion that we are, whether Taoist, Buddhist, Nyingma, Kagyu, Sakya, Gelug, Christian, atheist or any religion, and we can still pray to Protector Dorje Shugden. He will bless us if we are sincere, have a good heart and are kind to others.

THE BENEFITS OF PROTECTOR DORJE SHUGDEN'S PRACTICE

Protector Dorje Shugden helps us in many ways. He helps businessmen and women, students, healers, families, and farmers as well as people who suffer from black magic, spirits and depression. He also gives protection, prosperity, good luck and wisdom.



1. FOR CAREER AND BUSINESS

Those who wish to do well in their careers and businesses in order to make good money to take care of their families, responsibilities and perhaps even expand their families may encounter many problems from many directions and from many different parties. Therefore, when a sincere practitioner fully relies on Protector Dorje Shugden through offering flowers, incense, water or light daily as well as by reciting Dorje Shugden's mantra, he will help them achieve growth and success in their business and careers.



2. FOR FAMILIES

From time to time, families may have problems, disharmony, misunderstandings and arguments that sometimes cause separation. When families have problems, the family members will suffer and become unhappy. In order for families to have more harmony, it is important for the family members to always sit and discuss things honestly and respectfully with one another. By doing Dorje Shugden's prayers daily, families will grow and become more harmonious due to the calming and wisdom energy from Dorje Shugden's practice.



3. FOR STUDENTS

Students who wish to do well in school, obtain good grades and expand their minds to have knowledge so that they will be successful and have a brighter future can rely on Protector Dorje Shugden. By reciting his mantra daily, they will gain clarity, wisdom and good memory.



4. FOR HEALERS

Healers are people who remove pain and physical problems from people's bodies. There are many types of healers. When healers of any background pray to Protector Dorje Shugden and do his mantra daily and well, the healing ability of genuine healers will increase. Additionally, the energy of Dorje Shugden's mantra will enter the body of the sick through the healers and help them to become well. So it is an excellent mantra for healers to recite to benefit others to become well.



5. FOR FARMERS

Farmers rely on the land, vegetables, and fruits that they sow. If their crops do not grow and fail, then the farmers suffer tremendously. Therefore, it would be wise for farmers and farming families to install Protector Dorje Shugden in their homes and pray to Protector Dorje Shugden to pacify negative conditions like bad weather. Offer Protector Dorje Shugden water, flowers, incense and light and recite his mantra daily for the crops. This will bless your land and your animals. This is very important. Farmers can rely on Protector Dorje Shugden in order to help their families grow their crops and have ideal conditions always.



6. FOR THOSE SUFFERING FROM BLACK MAGIC

Some people are jealous and unhappy of other people's success. Others are unhappy due to anger, arguments, disagreements or for whatever reasons. As a result, sometimes they can contact powerful people to hurt others through magic, incantations, mantras and rituals. Some people believe in magic, some people don't, but whether they believe or not, magic does exist and sometimes it can harm.

Protector Dorje Shugden is the most supreme emanation of Wisdom Buddha Manjushri who is very powerful to stop magic, to release people from magic and to protect them from being harmed by magic. By propitiating Dorje Shugden consistently, over time one will be released from magic, protected from magic and the magic from jealous parties cannot harm us. Dorje Shugden will never hurt the other party but he will protect us.



7. FOR THOSE DISTURBED BY SPIRITS

Certain houses, buildings, roads, mountain passes, forests and cemeteries have very powerful spirits residing there. The spirits are people who have passed away, cannot move on, and are unable to reincarnate. They have remained in the area unhappy, sad and attached. Sometimes, these spirits do harm to others, frighten them, cause diseases, and create problems.

These spirits need to be released. We need not be afraid of them but instead, we should show them great compassion. By showing and generating great compassion towards these spirits through recitation of Protector Dorje Shugden's mantra, the spirits will be released and they cannot harm us further.



8. FOR THOSE SUFFERING FROM DEPRESSION

Depression is a state of mind where we feel hopelessness and sadness. We wish to give up, we do not wish to fight anymore and we have lost our inner strength. All of us suffer from depression at one time or another in our lives. Depression is not easy to heal. Sometimes it is clinical, sometimes psychic, or sometimes it is the wrong way of thinking.

If it is clinical, we must get help from a professional, but if it is any other type of depression arising from wrong views, an unhealthy body or an unclear mind, reciting the mantra of Protector Dorje Shugden can guide us and help us to heal from depression or find help to become free of depression due to the wisdom power derived from Dorje Shugden's practice. With wisdom, we are able to heal and see through to the root of our problems. What is important for depression is not to rely on Dorje Shugden alone and ask him to release our unhappiness, but also seek professional help at the same time.



9. FOR THOSE WHO NEED PROTECTION

At times we need to travel to various places that are dangerous, far, troubled with crime or prone to natural disasters. When travelling to these places, we need to be very careful. If something happens to us, our families will suffer. Before and during travel, by making offerings and reciting Dorje Shugden's prayer and mantra, we can be protected and remain safe.



10. FOR THOSE WHO SEEK PROSPERITY, LUCK AND ABUNDANCE

Sometimes it may seem that no matter how hard we work or try, we do not have the opportunities to succeed. Instead of giving up, those who are determined can engage in Dorje Shugden's practice as he is also known to be a Protector of Wealth.

Dorje Shugden can fulfil our wishes in all aspects of life, from wealth to health, relationships, children and much more. As long as we are kind and practise generosity which generates good merits (which is the cause to have more), Dorje Shugden will pacify obstacles that prevent us from succeeding and provide the ideal conditions to achieve our goals.



11. FOR THOSE SEEKING WISDOM, PEACE AND HAPPINESS

Everyone goes through ups and downs in life. Even a person who has "everything" may feel angry, insecure or experience jealousy, fear and loss. At other times, we may come across situations that require hard decisions and we may not know what to do.

As an emanation of Manjushri, Protector Dorje Shugden is uniquely placed to help us look deep into our hearts to find the answers. His wisdom blessings give clarity of mind to distinguish between what is good and beneficial for us and those around us, and what is not. We will also be able to overcome our fears, anger and regrets and from here, wisdom and then happiness arises.



USEFUL TIPS

You can recite the prayer to Protector Dorje Shugden (included here) daily, which is titled "A Daily Request for Wealth, Peace and Protection". Dorje Shugden's prayers can be done together with any yidam practices such as Lama Tsongkhapa, Tara, Medicine Buddha, Amitayus or any others. Whoever your meditational deity is, you can do Dorje Shugden together with your other prayers simultaneously.

Do not ever offer meat, animals, blood or anything that you have to kill to Protector Dorje Shugden. Instead, you should offer water, tea, milk, flowers, incense and light. Dorje Shugden is an Enlightened Being, and Enlightened Beings do not need things to be killed, they do not need animals.

SHORT PRAYER TO PROTECTOR DORJE SHUGDEN A DAILY REQUEST FOR WEALTH, PEACE AND PROTECTION

This daily prayer to Dorje Shugden was composed by H.E. the 25th Tsem Rinpoche on Thursday, 26 February 2015 at 2:03am.

In the heavens there are myriad manifestations of the divine. All those manifestations specifically show us different aspects of divinity in order to be of benefit to all living beings. All the rupakaya forms of the divine have compassion, skilful means and wisdom. We invoke upon them whether we are happy, sad, down, lost, fulfilled, confused, empty, and during the whole range of emotions we constantly experience due to an untrained mind.

Understanding our nature, Great Wisdom Being Dorje Shugden, therefore all the more so, please hold us close to your bosom as an only child to a parent.

Though the manifestations of the divine need no offerings and gifts from us, we offer you supreme Manjushri Dorje Shugden a libation of tea, incense and mantras, in order to ask you to bless us, to be a part of our lives, to abide in our dwellings and to give us signs, omens and portents of both good and bad. When the negative arises, quell them immediately. Please increase the positive for my weary and worn mind as I lay my hopes in you.

When difficulties, problems and confusion arise, we ask you, who is but the culmination of all that is powerful, holy and omniscient to bless myself, family, loved ones, environment and even my pets. May I see wisdom, find hope, and be at peace.

I request you, O Divine Protector Dorje Shugden, who wears a round dome hat and the three robes of a saffroned bhikshu, who wields a sword of liberty, justice and wisdom and clutches a wish-fulfilling jewel, who rides on a supreme lion of subjugation of all that is negative, to fulfil my wishes. I understand my wishes may not be the best, so I surrender to your wisdom for the outcome though it may not be what I have in mind. Please bless myself and everyone that we may enter into the supreme city of liberation.

Great Protector Dorje Shugden, I request you sincerely from my heart to be a part of my life, bless my home, and grant me wisdom, solace and comfort, that I might be

of service to others without agenda, and that I may focus out onto others and not be fixated on myself, creating more problems for all that I hold dear.

Bless me to become kinder, wiser, more compassionate, tolerant and very forgiving to all those who hurt and love me. In order to become close to you, Dorje Shugden, we must surrender the banal. We must abandon fixed views, projections and rigidity. Lastly, in my final moment when I leave this plane of existence, only the positive actions I have done will matter as everything and everyone will be left behind. Let me realise this and act upon this now! At this crucial moment, please may I have a vision of yourself, the powerful and merciful Dorje Shugden, to take me to where I may course in the sky to continue my journey of spiritual waxing.

I offer you saffron-coloured tea and my faith to fulfil my prayers and gain siddhis. By reciting your mantra, may healing, peace, love, long life, protection and perfect view of sunyata arise.

Mantra of fulfilment, peace and wisdom:

OM BENZA WIKI BITANA SOHA

(It is good to recite this mantra one rosary or more per day. Occasionally, engage in retreats where you recite the mantra 100,000 times or more per year, every year.)

CONCLUSION

Protector Dorje Shugden will bless everyone, will help everyone, and will assist everyone on all levels and backgrounds. Dorje Shugden is a very special Protector who has emanated and appeared to remove our problems during the age of Kaliyuga.

May all of you receive peace.

TSEM RINPOCHE

རྩིཿ མཐུན་པའི་དངོས་གྲུབ་མ་ལུས་པ།
དུས་འདིར་བདག་ལ་སྦྱལ་དུ་གསོལ།
འཁོར་དང་བསྐྱན་པ་ལོངས་སྤྱད་ནམས།
རྒྱས་པར་མཛོད་ཅིག་གྲུགས་ལྡན་ཅལ།



ལོ་རྒྱུས་རྒྱས་པར་གཟིགས་དགོས་ན་དེར་གཟིགས་རོགས་གནང་།

For more information, visit:

TSEM Rinpoche
tsemrinpoche.com

 **dorje shugden**
WORLD PEACE PROTECTOR
dorjeshugden.org

 **VAJRASECRETS**
BY KECHARA
vajrasecrets.com